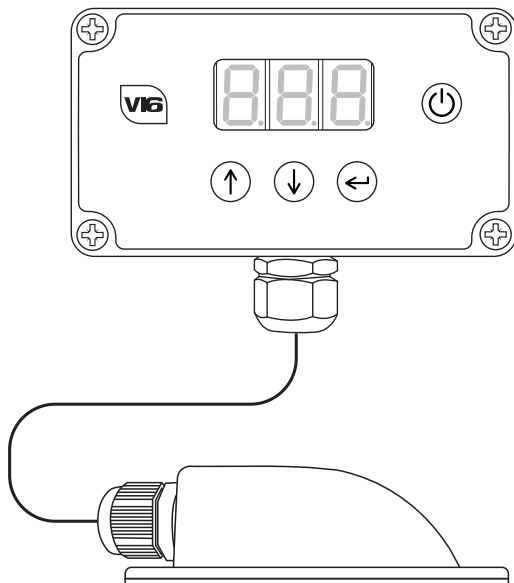




## Câble supplémentaire du Lumi-Level



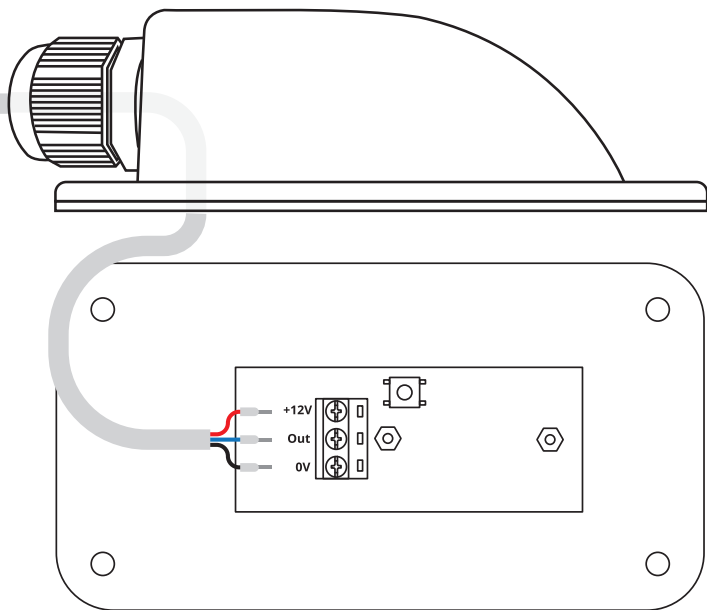
Connectez le contrôleur de pompe conformément à ce schéma.  
REMARQUE : ne montez le fusible qu'une fois toutes les connexions effectuées.



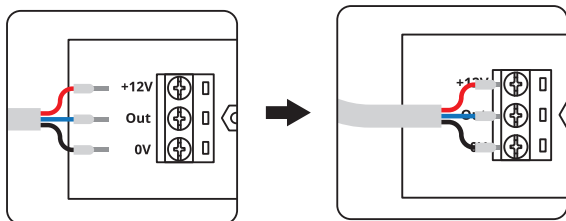
Le fusible de cette unité est de 10 A. Assurez-vous que le bon fusible est installé, près de l'extrémité du fil ROUGE (positif) de la batterie. Le non-respect de cette consigne endommagera l'appareil.

Le Lumi-Level devra être connecté avant d'être utilisé. Pour ce faire, faites passer le câble LLS gris du contrôleur par le presse-étoupe du boîtier, comme indiqué sur le schéma suivant.

Avant de procéder au raccordement, assurez-vous toujours que le contrôleur n'est pas connecté à l'alimentation. Placez le fil rouge sur la borne +12 V et serrez la vis de la borne . Répétez l'opération avec le fil bleu sur la borne « Out » et avec le fil noir sur la borne 0 V, comme indiqué ci-après.



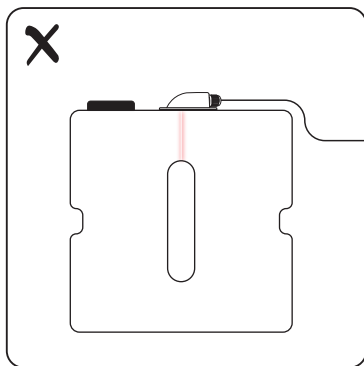
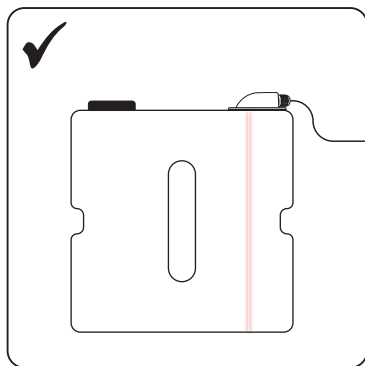
L'interrupteur sur le Lumi-Level sert uniquement à la calibration par le fabricant.



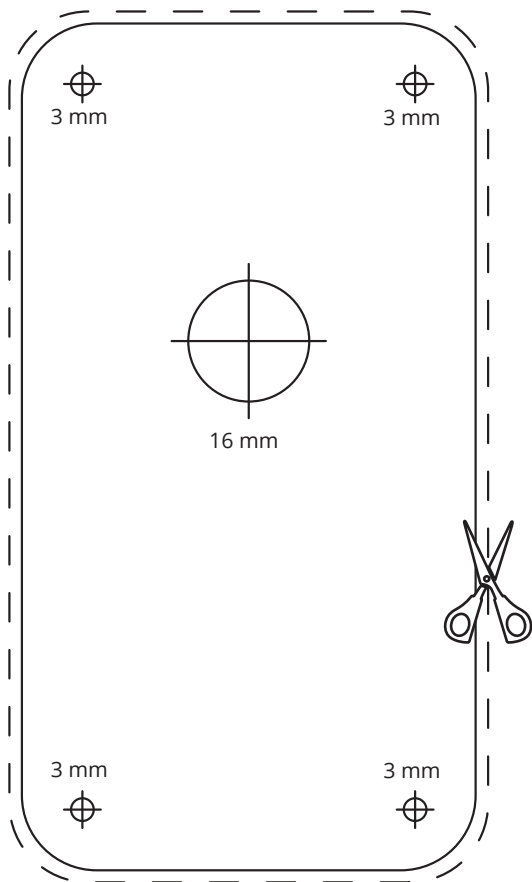
Veillez à respecter la polarité lors de la connexion du Lumi-Level. Le non-respect de cette consigne pourrait endommager l'appareil. Si le câblage est incorrect, l'appareil ne fonctionnera pas

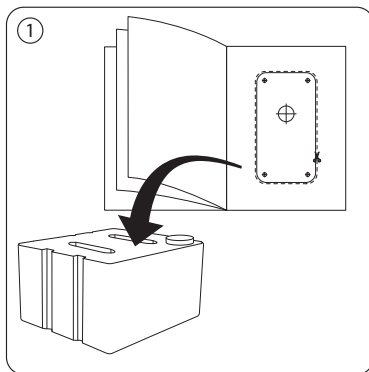
### Placement Lumi-Level

Le Lumi-Level doit être fixé au sommet du réservoir. Il doit être placé au-dessus de toute la hauteur du réservoir. Veillez à ce qu'il n'y ait pas d'entailles dans le réservoir, car cela affectera la lecture du Lumi-Level.

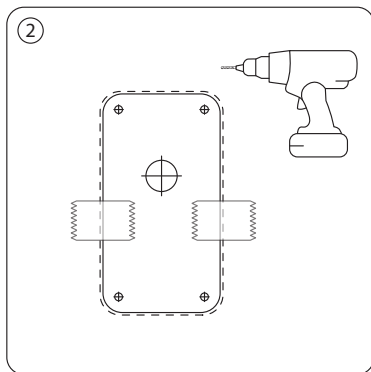


Découpez autour du gabarit de perçage, fixez-le au sommet du réservoir et percez les trous. Consultez les instructions de placement pour obtenir plus d'informations sur le placement. Pendant la phase de perçage, évitez que les copeaux ne tombent dans le réservoir.

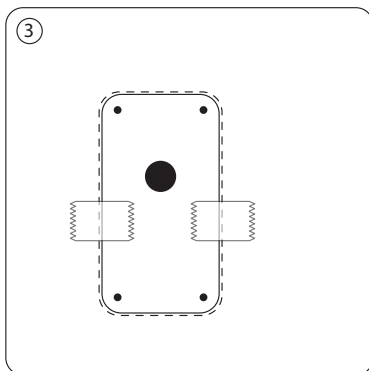




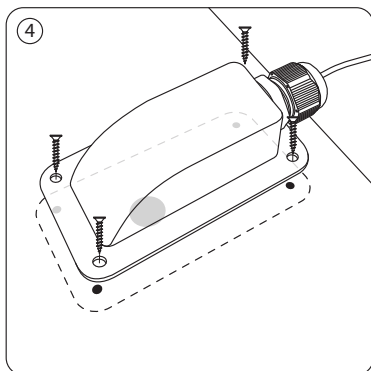
1  
Découpez le gabarit de perçage de ce manuel et fixez-le sur le réservoir en suivant les instructions de placement.



2  
Consultez le gabarit de perçage pour voir la taille des trous. Évitez que des copeaux ne tombent dans le réservoir lors du perçage pour éviter d'endommager le système.



3  
Une fois les trous percés, retirez le gabarit et lissez les bords rugueux.

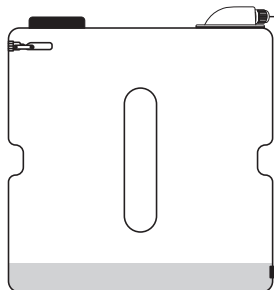


4  
Placez le Lumi-Level sur les trous percés, en vous assurant que l'ouverture du laser est dans le bon sens, puis fixez-le avec les vis fournies.



Pour calibrer le niveau Lumi-Level par rapport au réservoir, appuyez et maintenez les boutons « Bas » et « Entrée » et suivez les indications suivantes.

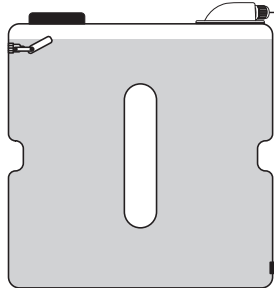
**IMPORTANT : Assurez-vous que le réservoir est à niveau lorsque vous réalisez toutes les mesures.**



HEE

Hauteur de réservoir vide : saisissez la dimension (au centimètre le plus proche) entre le niveau Lumi-Level et le niveau le plus bas de l'eau.

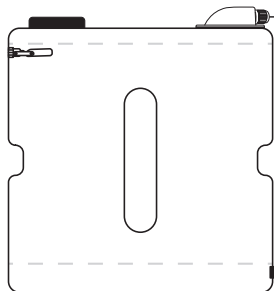
*Veillez noter que le réservoir ne sera jamais complètement vide ; la mesure doit être effectuée au niveau d'eau le plus bas.*



HEF

Hauteur de réservoir plein : saisissez la dimension (au centimètre le plus proche) entre le niveau Lumi-Level et le niveau le plus élevé de l'eau.

*Veillez noter que le réservoir ne sera jamais complètement plein ; la mesure doit être effectuée au niveau d'eau le plus élevé.*



CAP

Capacité : indiquez la capacité du réservoir **entre le niveau d'eau le plus bas et le niveau d'eau le plus élevé**. Notez qu'il ne s'agit pas de la capacité indiquée par le fabricant.

*Veillez noter que la capacité est mesurée en kilolitres. 1,00 kilolitre = 1000 litres. La capacité de saisie maximale est de 2,00 kilolitres (2000 litres). Exemples : 0,65 = 650 litres | 0,30 = 300 litres*

Appuyez sur la touche « Entrée » pour contrôler le niveau d'eau (en litres). « LEL » sera affichée avant la lecture.



Cette lecture se fera en litres, de 0 à 999 L, puis en kilolitres de 1,00 à 2,00 Par exemple :



= 562 Litres



= 1030 Litres

Si le réservoir est monté dans un véhicule, avant de lire le niveau, attendez 1 à 2 minutes pour que l'eau soit à nouveau immobile après l'arrêt du véhicule.

« NC » indique que le Lumi-Level n'est pas connecté.



« Err » indique une erreur sur le capteur de niveau. Redémarrez l'unité en débranchant et en rebranchant l'alimentation. Si le message persiste, veuillez contacter votre distributeur.



### Avertissements de l'opérateur Lumi-Level

Le « Lumi-Level » fonctionnera mieux s'il est calibré avec précision.

Remarque : La lecture du niveau est affectée par les vibrations du véhicule. Pour obtenir une lecture précise, assurez-vous que le réservoir est aussi horizontal que possible.

Ne couvrez pas l'ouverture du laser. Suivez le gabarit de perçage lorsque vous percez le réservoir et portez l'équipement de sécurité adéquat lorsque vous réalisez cette opération.

Évitez que des copeaux ne tombent dans le réservoir lors du perçage, car ils pourraient bloquer le système ou endommager la pompe.





**CLAUSE DE NON-RESPONSABILITÉ**

FABRICANT SE RÉSERVE LE DROIT D'APPORTER DES MODIFICATIONS À TOUT PRODUIT FIGURANT DANS LE PRÉSENT DOCUMENT AFIN D'AMÉLIORER SA FIABILITÉ, SON FONCTIONNEMENT OU SON DESIGN. LE FABRICANT N'ASSUME AUCUNE RESPONSABILITÉ DÉCOULANT DE L'APPLICATION OU DE L'UTILISATION DE TOUT PRODUIT OU CIRCUIT DÉCRIT DANS LE PRÉSENT DOCUMENT.

Pour obtenir plus d'informations et des vidéos sur l'utilisation des contrôleurs Spring, veuillez consulter le site : [www.springltd.co/videos](http://www.springltd.co/videos) Copyright © 2021 Spring (Europe) Ltd. Tous droits réservés.

BREVET EN ATTENTE DE VALIDATION 1918133.8